

---

**ЗАКОНОМЕРНОСТИ СОЦИАЛЬНО-ЭКОНОМИЧЕСКОГО РАЗ-  
ВИТИЯ ГОРОДА ПЕРМИ И ГОРОДОВ-АНАЛОГОВ, СХОДНЫХ  
ПО АДМИНИСТРАТИВНОМУ СТАТУСУ, ТИПУ СОЦИАЛЬНО-  
ЭКОНОМИЧЕСКОГО РАЗВИТИЯ, НАХОДЯЩИХСЯ НА ОДНОЙ  
ГЕОГРАФИЧЕСКОЙ ШИРОТЕ**

## СОДЕРЖАНИЕ

ВВЕДЕНИЕ. ВЫБОР ГОРОДОВ-АНАЛОГОВ .....	3
1. РАЗВИТИЕ ЧЕЛОВЕЧЕСКОГО ПОТЕНЦИАЛА.....	7
2. ЭКОНОМИЧЕСКОЕ РАЗВИТИЕ.....	11
3. ПРОСТРАНСТВЕННОЕ РАЗВИТИЕ .....	16
4. ГОРОДСКОЕ ХОЗЯЙСТВО И ИНФРАСТРУКТУРА .....	17
5. БЕЗОПАСНОСТЬ .....	20
ВЫВОДЫ .....	21
ПРИЛОЖЕНИЯ .....	24
Приложение 1 .....	24
Приложение 2 .....	28
Приложение 3 .....	29
Приложение 4 .....	30

## ВВЕДЕНИЕ. ВЫБОР ГОРОДОВ-АНАЛОГОВ

В настоящей записке приводится развернутая характеристика результатов анализа закономерностей развития города Перми и городов-аналогов Перми по основным функционально-тематическим блокам: развитие человеческого потенциала, экономическое развитие, пространственное развитие, городское хозяйство и инфраструктура, безопасность.

Под городами-аналогами для целей настоящей записки понимаются города, имеющие общие черты с Пермью в части:

- географического положения;
- административного статуса;
- типа социально-экономического развития.

Критерием географического положения, в соответствии с техническим заданием, является географическая широта. Следует особо отметить, что выбор городов-аналогов для Перми, удовлетворяющих критерию нахождения на одной широте представляет определенную сложность.

**Пермь расположена на 58 градусе северной широты и является крупнейшим в мире неприморским городом с населением около 1 млн. чел., находящимся в таких достаточно суровых климатических условиях (из всех городов мира только Санкт-Петербург, находящийся еще севернее (59 градусов), превосходит Пермь по численности населения).**

Остальные характеристики географического положения рассматриваются как второстепенные.

Город Пермь по своему административному статусу является административным центром субъекта Российской Федерации с полномочиями органов местного самоуправления, определяемых его статусом городского округа. Кроме того, Пермь не имеет характеристик межрегионального центра. В данном случае критерием выделения городов-аналогов с точки зрения административного статуса является положение в качестве регионального административного центра (центра второго порядка). При этом функции межрегиональных центров у городов-аналогов Перми ослаблены.

Критерием города-аналога с точки зрения типа социально-экономического развития является принадлежность к промышленным центрам, находящимся в стадии структурной трансформации, что соответствует типу социально-экономического развития Перми. Дополнительными критериями, соответствующими характеристикам типа социально-экономического развития Перми, являются: 1) чередование периодов интенсивной, задаваемой «извне» индустриализации и периодов развития в качестве организующего центра территории, торгового и транспортного центра; 2) высокая доля отраслей оборонного комплекса; 3) регион, центром которого является город, богат разнообразными природными ресурсами.

Также в ходе выявления городов-аналогов рассматривались некоторые другие, косвенные критерии, которые определяют схожесть Перми и городов-аналогов по тем или иным отдельным характеристикам. К таковым относятся, например, численность населения, особенности пространственного развития (вытянутость города вдоль реки, наличие в городе достаточно автономных микрорайонов, сформировавшихся вокруг крупных предприятий и пр.) и особенности исторического развития (города бывших соцстран, испытавшие сходные с Пермью трансформации социально-экономической структуры).

Формирование группы городов-аналогов проведено по следующей методике.

1. Сформирован предварительный список российских и зарубежных городов, находящихся на примерно одинаковой с Пермью широте. В список включались города, находящиеся в коридоре «широта Перми +/- 3 градуса», имеющие население не менее 0,5 млн. человек и не более 1,5 млн. чел.

2. Из списка исключены столичные города (при этом являющиеся крупными портами) или города «столичного» типа, как заведомо относящиеся к другому типу социально-экономического развития или имеющие иной административный статус (Стокгольм, Хельсинки, Рига, а также Санкт-Петербург).

3. Города, попавшие в предварительный список (см. таблицу 1), анализировались с точки зрения удовлетворения более детальных характеристик двух других вышеуказанных критериев – административного статуса и типа социально-экономического развития, оценка проводилась экспертно. Кроме того, при отборе зарубежных городов-аналогов, прежде всего, европейских, с точки зрения типа социально-экономического развития использовалась типология городов стран Европейского Союза, разработанная Европейской комиссией с целью оптимизации межгородских сравнений в рамках анализа результатов «городского аудита» (Urban Audit) – оценки качества жизни в городах на основе регулярного мониторинга (более подробно – см приложения 1-4).

Как видно из таблицы 1, список городов-аналогов частично пересекается со списком так называемых «городов-конкурентов» Перми (Екатеринбург, Челябинск, Самара, Нижний Новгород, Казань). Данное пересечение представляется естественным, так как ряд городов-конкурентов имеют сходный с Пермью тип социально-экономического развития.

В зависимости от степени «схожести» с Пермью город-аналог получал по соответствующему критерию от 3 до 1 балла, либо мог получить «0» баллов в случае отсутствия сходных черт. В результате был сформирован окончательный список городов-аналогов города Перми, которым соответствовало наибольшее число баллов.

Таблица 1 Результаты предварительного отбора городов в список городов-аналогов Перми

	Пермь	Екатеринбург	Ижевск	Челябинск	Нижний Новгород	Томск	Ярославль	Глазго, Великобритания	Гетеборг, Швеция
Данные по городам-аналогам									
Численность населения, тыс. чел. (2008 г.)	987,2	1323,0	613,2	1093,1	1280,4	521,6*	605,2	580,7** (2006)	501,5
Географическая широта	58 град. с.ш.	56 град. с.ш.	56 град. с.ш.	55 град. с.ш.	56 град. с.ш.	56 град. с.ш.	57 град. с.ш.	56 град. с.ш.	57 град. с.ш.
Административный статус	Центр субъекта РФ	Центр субъекта РФ, центр федерального округа	Центр субъекта РФ, столица республики в составе РФ	Центр субъекта РФ	Центр субъекта РФ, центр федерального округа	Центр субъекта РФ	Центр субъекта РФ, находящийся вблизи Москвы	Административный центр региона	Региональный центр, крупный порт
Оценка в баллах по критериям (экспертно)									
Географическое положение		2	2	1	1	2	1	2	2
Административный статус		2	2	3	2	3	3	3	2
Тип СЭР		2	1	2	-	2	1	3	1
<b>Всего баллов</b>		<b>6</b>	<b>5</b>	<b>6</b>	<b>4</b>	<b>7</b>	<b>5</b>	<b>8</b>	<b>5</b>

\* вместе с Северском – около 630 тыс. жит.

\*\* в границах агломерации – около 1,2 млн. чел.

Необходимо отметить, что ни один из городов, вошедших в предварительный и окончательный список, не является полным аналогом Перми. Тем не менее, по совокупности критериев в качестве наиболее близких городов-аналогов будут рассматриваться именно города, вошедшие в окончательный список: **Екатеринбург, Челябинск, Томск, Глазго**.

Особый интерес представляет информация по Глазго, поскольку этот город прошел стадию экономического развития, аналогичную той, которую в настоящее время проходит Пермь, несколько раньше, что позволяет анализировать более длинные статистические ряды.

Ряд городов по ходу настоящей аналитической записки будут рассмотрены как аналоги Перми только по отдельным характеристикам – например, Лейпциг как промышленный центр, испытавший серьёзную структурную трансформацию и имеющий «социалистическое» прошлое.

Следует отметить, что использованный перечень критериев выделения городов-аналогов не является исчерпывающим перечнем критериев, которые могут быть использованы для выделения городов-аналогов Перми в различных аналитических целях. В частности, в проекте Концепции генерального плана Перми в качестве города-аналога с точки зрения пространственной конфигурации и морфологии рассматривается Хабаровск.

В силу отсутствия сопоставимой информации при проведении анализа не всегда была возможность подтвердить выявленные особенности по всем городам-аналогам. В этих случаях анализ ограничивался выявлением данных особенностей лишь в некоторых из таких городов.

Следует также подчеркнуть, что само понятие города-аналога обладает высокой степенью условности. По каждому из городов, которые будут рассматриваться в таком качестве, можно привести достаточно аргументов, обосновывающих его уникальность и существенные отличия от Перми по тем или иным параметрам. Кроме того, было бы неверно утверждать, что факт наличия **отдельных общих особенностей** у Перми и выбранных городов-аналогов означает обязательное наличие **общих закономерностей** в тех или иных аспектах развития, если под закономерностями понимать устойчивые и при наличии общих условий обязательно повторяющиеся тенденции. Также было бы неверно делать вывод, что выявленные в результате анализа особенности развития городов-аналогов с неизбежностью должны быть повторены в Перми или обязательно будут являться преимуществом или ограничением ее развития.

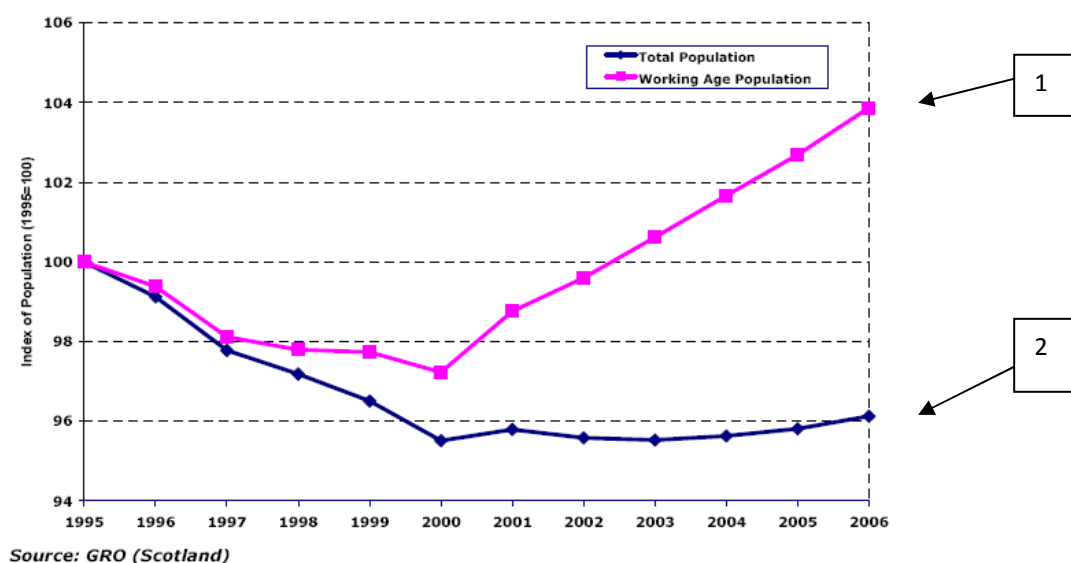
Поэтому в данной записке под термином «закономерности» будет пониматься наличие экспертно выявленных некоторых общих особенностей развития Перми и некоторых городов-аналогов, которые, на наш взгляд, целесообразно принять во внимание при разработке стратегии города Перми.

## 1. РАЗВИТИЕ ЧЕЛОВЕЧЕСКОГО ПОТЕНЦИАЛА

Пермь, как и города-аналоги, на этапе структурной трансформации (после длительного этапа индустриального развития) проходила период существенного и длительного сокращения численности населения. Однако это не является фактором непреодолимой силы и неопределенной продолжительности – высока вероятность того, что на определенном этапе численность населения стабилизируется, а затем начинается небольшой рост.

Хотя сокращение численности населения большинства крупнейших российских городов является устойчивой тенденцией, начавшейся с конца 1980-х годов, в наиболее неблагоприятной ситуации оказалась Пермь, потерявшая (наряду с Нижним Новгородом и Самарой) более 7% населения за межпереписной период (1989-2002 гг.). Среднегодовые темпы снижения численности населения в межпереписной период (-0,64%) примерно соответствуют параметрам зафиксированных в зарубежных городах-аналогах (Глазго и Лейпциг – (-0,7%) за период 1996-2001 гг.

В то же время, в первой декаде XXI века Глазго смог не только стабилизировать, но и несколько увеличить численность населения (рис.1). Стабилизация численности населения в 2001-04 гг. зафиксирована в Томске, в 2006-2008 гг. - в Челябинске. Томск и Екатеринбург с 2005 года демонстрируют устойчивую тенденцию к росту количества жителей.



1 – численность населения в трудоспособном возрасте

2 – общая численность населения

**Рисунок 1. Изменение численности населения в Глазго. Индекс роста численности всего населения и населения в трудоспособном возрасте (1995=100)**

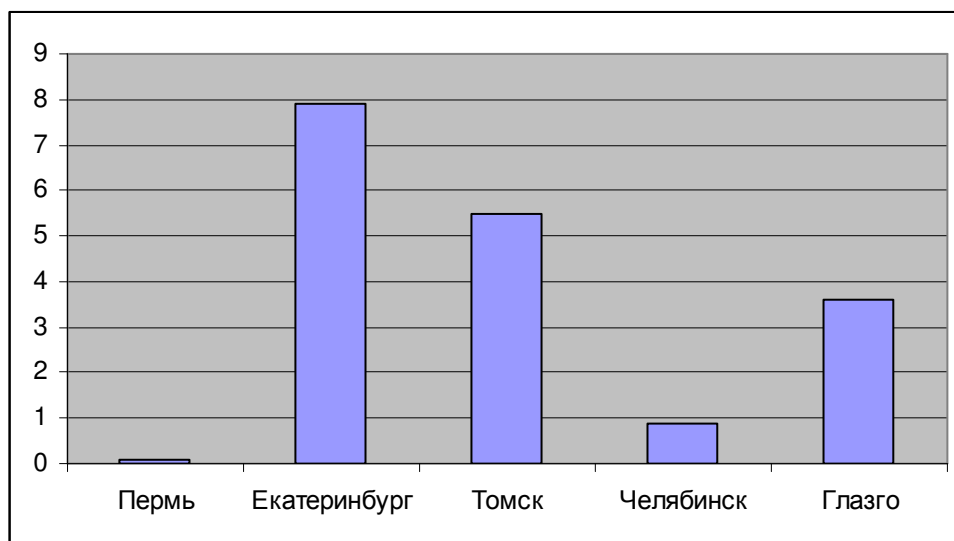
Несмотря на неблагоприятные климатические условия проживания, Пермь, как и города-аналоги, могут выступать в качестве центров притяжения миграционных потоков как с сопредельных территорий, так и из более отдаленных регионов. Миграционный приток способен обеспечить прирост численности населения при сохранении отрицательного естественного прироста. В городах-аналогах в числе прибывших мигрантов преобладают люди молодых возрастов, привлекаемые возможностями

трудоустройства, а миграционный отток в значительной степени формируют лица пожилого возраста в случае высокой жилищной мобильности.

Анализ городов-аналогов показал, что основной поток мигрантов формируют лица трудоспособного возраста, привлекаемые возможностями трудоустройства. Высокое качество вновь создаваемых рабочих мест позволяет привлекать мигрантов высокой квалификации. В сочетании с миграционным оттоком лиц пожилого возраста (как во внешнюю зону городской агломерации, так и в другие регионы более благоприятные с точки зрения климата) это позволяет «выправлять» возрастную структуру населения (долю населения в трудоспособном возрасте).

В частности, к настоящему времени, миграционный прирост в Глазго, начавшийся с 2002 года, достиг уровня 3,6 чел. на 1000 населения. Отметим, что в городах Западной Европы этот прирост является результатом достаточно высокого уровня оборота миграции (в случае Глазго – примерно 50 прибывших и 46 выбывших на 1000 населения в год). Для сравнения: в 2008 г. оборот миграции в Перми выглядел значительно скромнее – число прибывших в город составило 7,6 человек на 1000 населения, число выбывших – 7,0 на 1000 населения. Абсолютный положительный прирост составил 561 чел. (в 2007 г. – 77 чел.).<sup>1</sup>

Среди российских городов-аналогов для Екатеринбурга и Томска характерен даже более высокий уровень миграционного прироста, а вот Пермь и Челябинск пока используют имеющийся потенциал миграционной привлекательности не в полной мере (рис.2).



**Рисунок 2. Коэффициент миграционного прироста Перми на фоне городов-аналогов в 2007 г. (чел. на 1000 населения)**

Миграционный отток лиц пенсионного возраста – характерная черта зарубежных городов-аналогов. Это обусловлено возросшей жилищной мобильностью, позволяющей с меньшими издержками перемещаться на пенсии в более благоприятные для жизни регионы, либо в другой тип поселения в

<sup>1</sup> Рассчитано по «Итоги социально-экономического развития города Перми, 2008 г.», Пермь, 2009, с. 33

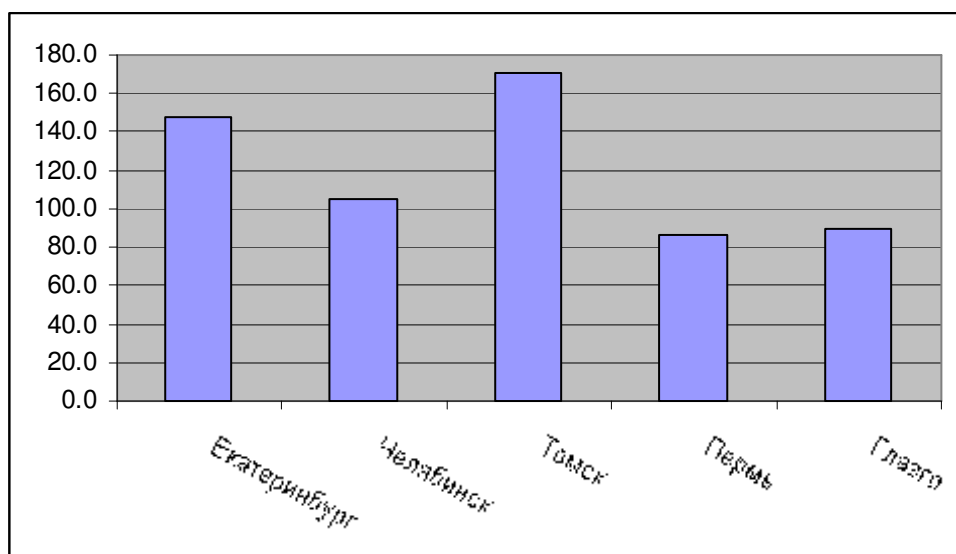
пределах одного региона (агломерации). В частности, если за период 1996-2006 гг. число лиц пенсионного возраста увеличилось в Великобритании на 6%, то в Глазго – произошло сокращение на 14%.

**Города-аналоги, имеющие необходимые исторические предпосылки, способны поддерживать высокий уровень человеческого потенциала в части уровня образования населения и быть привлекательными в качестве центров получения высшего образования.**

По доле лиц с высшим образованием в численности населения старше 24 лет зарубежный аналог Глазго, а также Лейпциг демонстрируют существенное превышение над средним уровнем, характерным для крупных европейских городов (соответственно 26,3% и 32,3% при среднем уровне 22%). Подобный уровень характерен для городов, относящихся к типам «исследовательские центры» и «узлы знаний» (Приложение 4).

Данный факт можно объяснить наличием признанных университетов (Глазго), а также относительно высокой долей «научеёмких» отраслей промышленности, локализованных в городе на этапе индустриального развития (Лейпциг, Глазго в части оборонной промышленности).

По количеству студентов на 1000 населения зарубежные города-аналоги, хотя и не дотягивают до среднеевропейского уровня, вплотную к нему приближаются. Если исключить из рассмотрения специализированные университетские города, то показатель, достигнутый в Глазго (более 90 студентов) находится на достаточно высоком уровне – это больше, чем во многих европейских столицах и национальных центрах услуг.



**Рисунок 3. Количество студентов на 1000 населения в 2008 г.**

При этом следует подчеркнуть, что возможности получения высшего образования нередко в большей степени используются приехавшими из других регионов, нежели местными жителями.

Из российских городов-аналогов возможности развития в качестве центра высшего образования в наибольшей степени использует Томск (рис. 3.), имеющих с Пермью ряд примечательных общих особенностей исторического развития.

Подобно Перми, соседствующей с Екатеринбургом, превосходящим ее в настоящее время по уровню экономического развития и межрегиональному статусу, Томск развивается условиях соперничества

с Новосибирском. Между тем исторически именно Томск и Пермь были центрами освоения обширных территорий и в этот период своей истории развивались именно в этом качестве, а не как индустриальные центры. При сдвиге основной оси освоения на юг (из лесной зоны в лесостепную) Пермь и Томск уступили статус регионального центра своим южным соседям (соответственно, Екатеринбург и Новосибирску). В двадцатом веке оба города прошли период «сверхиндустриализации», однако наличие исторической столичной «подосновы» отличает эти города от большинства других крупнейших промышленных центров (развитие науки, культуры, высшего образования и др.).

Унаследованное от индустриальной эпохи неудовлетворительное состояние здоровья населения является достаточно устойчивым феноменом, характерным как для Перми, так и для городов-аналогов, разрыв относительно средненациональных показателей преодолевается крайне медленно, по ряду позиций ухудшение положение может продолжаться также и в период экономической реструктуризации.

Улучшение состояния здоровья населения (измеряемое показателем ожидаемой продолжительности жизни) происходит гораздо медленнее по сравнению с динамикой экономических показателей. Так в Глазго за период 2001-2004 гг. ожидаемая продолжительность жизни выросла всего лишь с 72,8 до 73,7 лет. В качестве причин, способствующих консервации негативных тенденций в сфере здоровья населения, как правило, называют распространенность вредных привычек (алкоголизм, табакокурение, наркозависимость) и неправильная структура питания. Как правило, в городах-аналогах фиксируется повышенная смертность от болезней легких и печени, а также высокая доля психических расстройств и иных заболеваний мозга. Динамика этих видов заболеваний демонстрируют низкую эластичность относительно предпринимаемых мер по улучшению ситуации в этих сферах, включая увеличение объемов финансирования. По ряду позиций возможно даже ухудшение ситуации: в частности, за последнее десятилетие смертность, вызванная приемом наркотиков, выросла в Глазго в два раза.

В то же по ряду других заболеваний, в первую очередь, сердечно-сосудистых, удастся добиться гораздо более быстрого прогресса.

Для Перми и российских городов-аналогов также характерен более высокий уровень заболеваемости, превышающий среднероссийский уровень в два и более раза (например, в Перми – 1906 на 100 тыс. населения в 2007 г., в Томске – 1502 при среднероссийском уровне 764 в 2006 г.). Динамика заболеваемости остается неустойчивой, при некотором снижении за последние годы, в целом за последнее десятилетие отмечен рост регистрируемой заболеваемости. В структуре заболеваний также отмечается высокая доля социально-значимых заболеваний (алкоголизм, наркомания, Туберкулез и др.), в частности уровень заболеваемости туберкулезом в Перми и Томке превышает среднероссийский уровень более, чем в два раза (в Екатеринбурге и Челябинске ситуация более благополучна).

Для процессов социальной и экономической реструктуризации характерна неравномерность. Высокая доля населения, не вовлеченного в процессы трансформации, на территории города формируются зоны хронического отставания. Высокий в среднем уровень развития человеческого потенциала сочетается с высокой долей неквалифицированной (и с трудом поддающейся перекавалификации) рабочей силы, в первую очередь, из числа «местных» жителей. Именно в этих социальных группах/ районах города концентрируются основные проблемы в сфере образования, здравоохранения, безопасности, занятости и

**пр. Предельный социально-приемлемый уровень дифференциации (сегрегации) выступает в роли ограничения возможных темпов социально-экономического развития.**

В частности, несмотря на очевидные сдвиги в сторону сервисной культурно-ориентированной экономики, в Глазго в 1990-2000-х гг., в городе чрезвычайно серьезной остается проблема социально-пространственной сегрегации населения и неучастия значительной его части в инновационных процессах. В 2007 г. 47% населения города (почти половина) продолжало жить в деградировавших городских кварталах, где безработица достигает почти 40%. Разница в ожидаемой продолжительности жизни между наиболее благополучными и неблагополучными кварталами достигает 26 лет (соответственно, 54 года и 80 лет). Доля населения Глазго, обращающегося за социальными пособиями, превышает средний по Великобритании уровень в два раза.

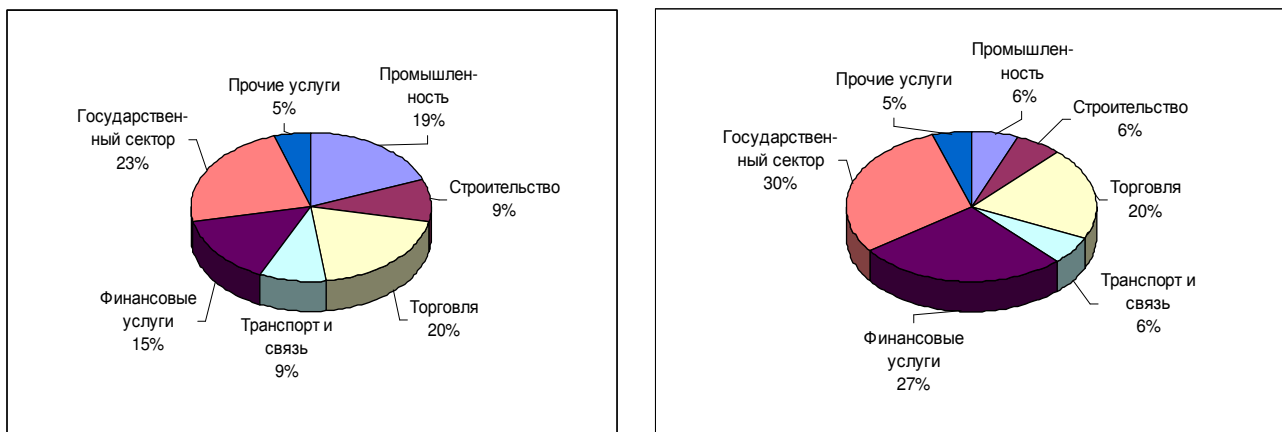
Доля неквалифицированной рабочей силы составляет в Глазго более 20% – значительно выше, чем в других европейских городах.

К сожалению, внутригородская статистика развита в России недостаточно (и преимущественно в разрезе внутригородских административных районов). Тем не менее, анализ доступной информации позволяет утверждать, что, скорее всего, данная закономерность характерна и для Перми и иных российских городов-аналогов. В частности, уровень первичной заболеваемости наркоманией в 2007 г. различался по районам Перми более, чем в 3 раза (34 случая на 100 тыс. населения в Кировском и 104,2 – в Индустриальном районе в 2007 г.). Общий уровень зарегистрированных преступлений различается по районам Перми в 1,7 раз, а преступлений, совершенных в общественных местах – в 3,5 раза.

## 2. ЭКОНОМИЧЕСКОЕ РАЗВИТИЕ

**Изменения структуры городской экономики и структуры занятости могут происходить достаточно быстро. Накопленный на этапе «сверхиндустриального» развития неудовлетворенный спрос на услуги способствует достаточно быстрому развитию третичного сектора, а высокий административный статус и экономический потенциал – к превращению этих новых отраслей в экспортные для города.**

Наиболее быстрый рост занятости в зарубежных городах-аналогах фиксировался в секторах финансовых и бизнес-услуг, в целом на сектор услуг приходится около 90% вновь создаваемых рабочих мест. Доля занятых в обрабатывающей промышленности в период с 1981 по 2006 гг. сократилась в Глазго более чем в три раза (рис. 4).



**Рисунок 4. Структура занятости населения г. Глазго в 1981 и 2006 гг.**

Среди российских городов-аналогов достаточно высокие темпы изменения структуры занятости продемонстрированы Екатеринбург: доля занятых в финансовом секторе достигла в 2007 г. 4,6%, что практически вдвое превышает аналогичный показатель по Перми. Доля занятых в промышленности в Екатеринбурге только за пятилетие 2002-2007 гг. снизилось на 3 п.п. – с 25,3% до 22,1%<sup>2</sup>.

**Города-аналоги на определенном этапе развития переходят от экономического спада и стагнации к достаточно высоким темпам экономического роста. Для зарубежных городов аналогов одним из факторов такого роста является относительно невысокая стоимость рабочей силы.**

Производство товаров и услуг (economic output) возросло в Глазго с 1995 г. по 2004 г. более чем на две трети, а валовая добавленная стоимость – на 77%, что существенно выше, чем в среднем по Великобритании. При этом если в 1995-2000 гг. среднегодовые темпы роста в городе были отрицательными, то в период 2000-2005 гг. составляли 3% - один из самых высоких показателей среди европейских городов. При этом более половины рабочей силы прибывает на работу в город из пригородной зоны с более низкой стоимостью жизни, что является одной из причин поддержания стоимости рабочей силы на приемлемом уровне.

Российские города-аналоги также с начала 2000-х годов демонстрируют положительный экономический рост (правда в 2008 г. это удалось только Перми и Томску – в других городах аналогов индекс промышленного производства снизился), однако темпы этого роста оставались неустойчивыми относительно среднероссийских. Стоимость рабочей силы в российских городах аналогов (оцениваемая по среднемесячной начисленной заработной плате) колеблется от 17,2 тыс.руб. в Челябинске до 22,2 тыс.руб. в Екатеринбурге (данные за январь-ноябрь 2008 г.), что выше не только среднероссийского уровня (16,8 тыс.руб.), но и уровня многих сопоставимых по численности городов (Казань и Омск – по 15,6 тыс.руб., Самара и Нижний Новгород – по 17,1 тыс. руб. и т.д.).

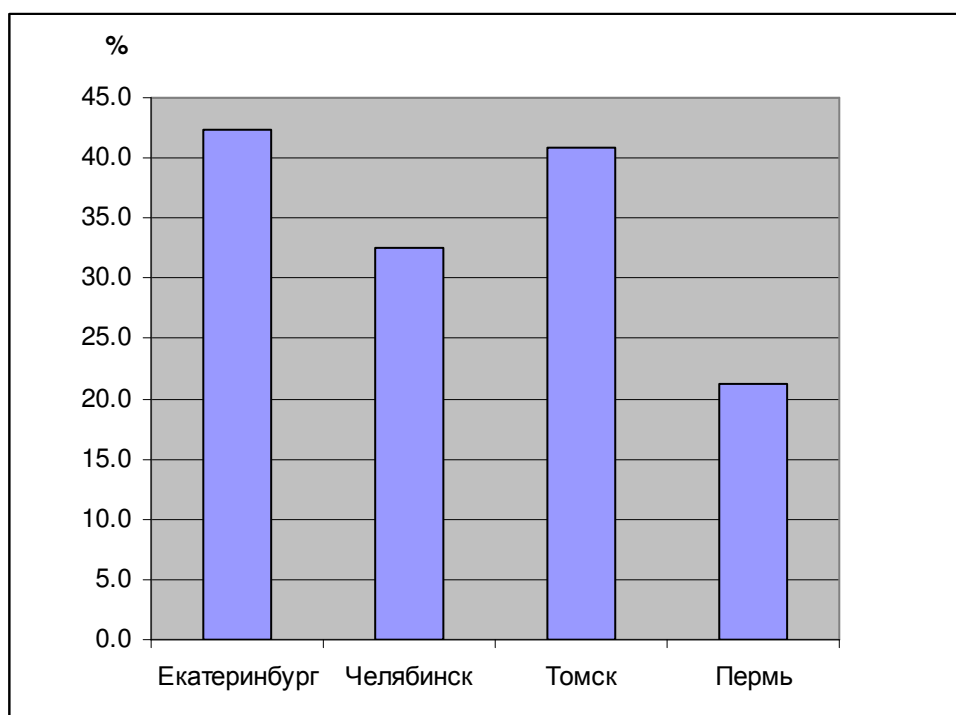
<sup>2</sup> «Вестник Уральского университета. Национальная и мировая экономика», №2 за 2008 г. со ссылкой на «Свердловскстат»

Исторически сложившиеся высокая доля крупных производств и невысокий уровень предпринимательской активности являются долговременными инерционными факторами и могут выступать в качестве ограничений.

На начальном этапе экономической реструктуризации, которая для западных городов-аналогов может быть датирована 1970-80-ми гг., а для восточноевропейских – 1990-ми гг., значительные надежды возлагались на развитие индивидуального предпринимательства и малого бизнеса, которые должны были принять значительную часть высвобождающихся из промышленного сектора. Эти прогнозы в значительной степени не оправдались, поскольку была недооценена институциональная роль отсутствия традиций предпринимательства в городском сообществе.

Города, относящиеся к типу «полюса трансформации» (см. Приложение 3), имеют наиболее низкую среди всех типов городов долю занимающихся индивидуальной трудовой деятельностью – 8,7% (в том числе Глазго – 6,8%) против 13,3% в среднем по европейским городам. Уровень развития малого бизнеса также относительно низок: в Глазго в период 1995-2005 гг. зафиксирована стагнация численности рабочих мест на предприятиях численностью до 10 человек, в период с 1998 г. половина всех рабочих мест создавалось на предприятиях с численностью более 200 работников. Количество вновь регистрируемых компаний находится на низком уровне.

Таким образом, большинство работодателей, создавших новые рабочие места в новой экономике, представляли сегмент средних и крупных предприятий.



**Рисунок 5. Доля среднесписочной численности малых и средних предприятий в среднесписочной численности работников всех предприятий и организаций**

Как видно из рисунка 5, данная проблема характерна для Перми в наибольшей степени в сравнении с российскими городами-аналогами.

## АНАЛИТИЧЕСКИЙ ЭТАП РАЗРАБОТКИ СТРАТЕГИИ РАЗВИТИЯ ГОРОДА ПЕРМИ ДО 2030 ГОДА

В целом для российских городов-аналогов характерен невысокий уровень малого и среднего предпринимательства – объем платных услуг, оказанных субъектами малого предпринимательства (включая физических лиц и т.н. ПБОЮЛ) колеблется от 38 тыс.руб. в Челябинске до 56,9 тыс.руб. в Екатеринбурге, что ниже, чем во многих сопоставимых по численности городах (например, в Казани – 59,4 тыс.руб. – все данные по 2008 г.). Отмеченное отставание не сокращается – так в 2008 г. рассматриваемый показатель вырос в среднем по России на 4,9%, а по городам-аналогам – на 0,6-3,5% (в Перми – на 3,2%).

**В первые постсоветские годы экономика Перми, российских и восточноевропейских городов-аналогов прошли период структурного кризиса, однако траектории выхода из кризиса – различны. Для крупных городов, находящихся в фазе структурной трансформации, существует альтернатива развития по двум основным стратегическим направлениям:**

- в сторону современных индустриальных центров – индустриальная модернизация и
- в сторону национальных центров услуг – постиндустриальное развитие.

Тяжелее всего кризис сказался на промышленности Екатеринбурга, так как значительную часть в структуре промышленного производства города составляли предприятия тяжелого машиностроения («Уралмаш», «Уралэлектротяжмаш», «Уралхиммаш»). В Екатеринбурге основная ставка была сделана на деиндустриализацию, развитие отраслей легкой и пищевой промышленности, строительный бизнес, интеграцию в мировые экономические процессы, поддержку сферы услуг.

Упадок ВПК в Перми компенсировался благоприятной конъюнктурой в нефтяной и нефтехимической отраслях («ЛУКОЙЛ-Пермь», «ЛУКОЙЛ-Пермнефтеоргсинтез», «ЛУКОЙЛ-Пермнефтепродукт»), модернизацией «Пермских моторов» и «Мотовилихинских заводов». Численность работников малых и средних предприятий увеличивалась не столь быстро. Таким образом, Екатеринбург, оставаясь крупным промышленным центром, двинулся по пути постиндустриального развития, а траектория выхода Перми из структурного кризиса пока наиболее близка к траектории индустриальной модернизации.

Томск развивается в последние годы как центр инновационной экономики – производитель и экспортер инноваций широкого спектра, поставив целью создание в перспективе технико-внедренческой зоны мирового уровня. Важным этапом стало принятие решения о размещении в Томске одной из технико-внедренческих зон (в конкурсе на право создания такой зоны Томск успешно конкурировал с Новосибирском). В 2008 г. резидентами ТВЗ стали 30 предприятий. Из общего числа резидентов ТВЗ (37) пять предприятий были поддержаны в рамках реализации Целевых инновационных программ г.Томска (ООО «Элекард Девайсез», ООО «НПЦ СТРЕЛА», ООО «Прикладная электроника», ООО «Аквазон», ООО «МедЛайн»).

В общероссийском промышленном производстве доля Челябинска остается значительной – 6% общероссийского объема готового проката черных металлов и стали, 40% труб большого диаметра, 60% цинка (2007 г.). По объему промышленного производства на душу населения город занимает 5 место в Российской Федерации среди городов-«миллионников», исключая Москву и Санкт-Петербург. Прогнозируется, что в ближайшие годы темп роста промышленного производства в городе будет опережать среднероссийские показатели.

## АНАЛИТИЧЕСКИЙ ЭТАП РАЗРАБОТКИ СТРАТЕГИИ РАЗВИТИЯ ГОРОДА ПЕРМИ ДО 2030 ГОДА

Таким образом, на определенном этапе социально-экономической трансформации города-аналоги проходят «развилку» между постиндустриальной траекторией развития и траекторией индустриальной модернизации. В частности, Екатеринбург, Глазго и Томск начинают развиваться по постиндустриальной траектории, а Челябинск и Лейпциг – по траектории индустриальной модернизации.

С точки зрения стратегических перспектив развития города предпочтительным является траектория постиндустриального развития как позволяющая обеспечить большую устойчивость, хотя в краткосрочной перспективе индустриальная модернизация может выглядеть достаточно привлекательно. Если для Екатеринбурга такая траектория была обусловлена, в основном объективными обстоятельствами, то в Глазго и Томске это явилось в значительной мере результатом целенаправленных усилий городских администраций и ключевых стейкхолдеров.

Опыт Глазго по разработке стратегий городского развития и механизмов их реализации (учреждение Экономического форума Глазго, который и является субъектом, принимающим Стратегию, ежегодный экономический аудит хода реализации стратегии, создание агентств экономического развития) широко признаны в мире в качестве одной из лучших практик городского управления (см. [www.glasgoweconomicfacts.com](http://www.glasgoweconomicfacts.com)).

**Относительно низкий уровень официальной безработицы в зарубежных городах-аналогах, как правило, сочетается с высокой долей экономически неактивного населения. В Перми и российских городах-аналогах уровень официальной безработицы на порядок ниже, однако, велика доля скрытой и структурной безработицы.**

Уровень безработицы в городах, относящихся к типу «полюсов трансформации» составил в 2001 г. 10,1% (в том числе, 10,8% в Глазго и 17,4% в Лейпциге) против 11,1% в среднем по рассматриваемым европейским городам (Приложение 4). В то же время доля экономически неактивного населения в соответствующей возрастной группе достигает в Глазго 30%.

В Перми также отмечены относительно низкие показатели уровня официально регистрируемой безработицы. По итогам 2008 г. Уровень зарегистрированной безработицы в Перми был в 1,4 раза ниже, чем в Екатеринбурге. В начале 2009 г. наметилась тенденция к сокращению разрыва за счет более высоких темпов роста безработицы в Перми по сравнению с рядом городов-аналогов. Так, в Екатеринбурге с января по май 2009 г. уровень безработицы вырос в 2,5 раза, в то время как в Перми – более чем в 3. Тем не менее, относительно более низкий уровень безработицы в Перми пока сохраняется (рис. 6).

Вместе с тем, есть основания предполагать наличие существенных, более острых, чем в сопоставимых городах, структурных диспропорций на рынке труда. Как известно, статистика официально регистрируемой безработицы не всегда адекватно отражает ситуацию на рынке труда, что требует использования более широкого набора показателей. В этом отношении интересен показатель соотношения размещенных в Интернете резюме и открытых вакансий. Как видно из рисунка 7, Пермь находится в невыгодном положении как относительно городов-конкурентов, так и относительно многих других городов. Однозначная интерпретация данного показателя требует дополнительных исследований, однако очевидно, что в определенной степени он указывает на структурные диспропорции на рынке труда Перми: за «благополучными» средними цифрами скрывается напряженная ситуация на рынке рабочих мест, на

которые предъявляет спрос молодежь - основной контингента активных пользователей Интернета. Проблема несоответствия высокого уровня знаний и компетенций, приобретаемых пермской молодежью в рамках получения среднего и высшего образования, и низкого в среднем «качества» рабочих мест, предлагаемых пермским рынком труда, отмечается во многих исследованиях, а также является одной из «сквозных» тем интервью со стейкхолдерами.

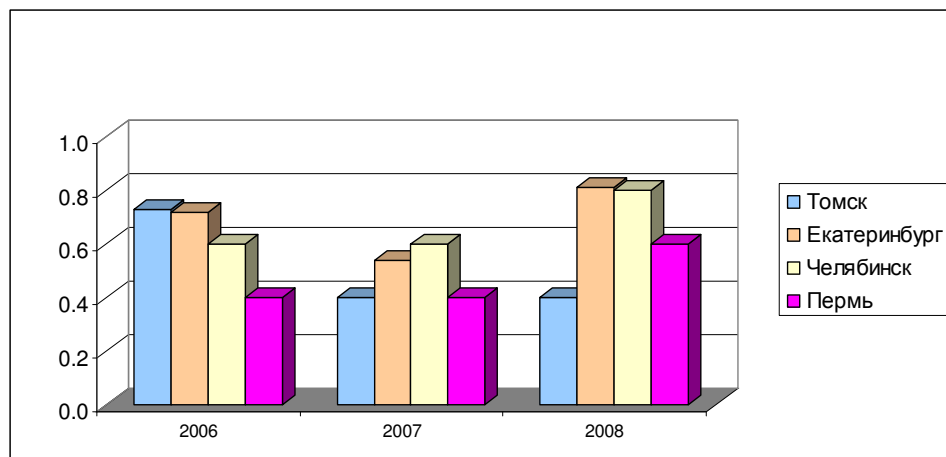


Рисунок 6. Уровень официально зарегистрированной безработицы (доля официально зарегистрированных безработных в числе экономически активного населения), %

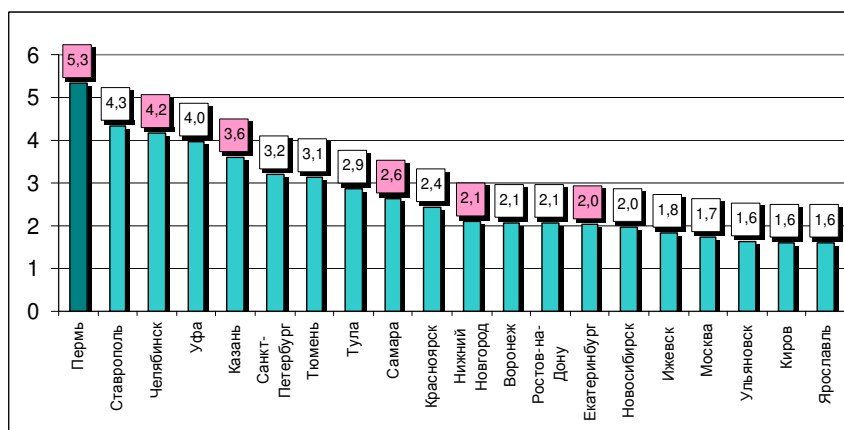


Рисунок 7. Отношение числа размещенных в Интернете резюме к числу открытых вакансий

Источник: РБК.Рейтинг

### 3. ПРОСТРАНСТВЕННОЕ РАЗВИТИЕ

Если на этапе стагнации происходит размывание функций городского центра, то возобновление экономического роста в зарубежных городах-аналогах во многом связано с развитием центральных районов города. При этом, в первую очередь, в центр города возвращаются рабочие места и в меньшей степени – население.

Например, в Глазго из 80 тыс. новых рабочих мест, созданных в последнее десятилетие, около 60 тыс. (75%) создано в центральных районах города. При этом половина рабочей силы по-прежнему продолжает приезжать в город из пригородной зоны.

Структура землепользования в Перми и городах-аналогах является достаточно консервативной, высока доля неэффективно используемых земель, в том числе, в центральных районах города. Высокие издержки, связанные с изменением такой структуры является одним из наиболее серьезных ограничений в развитии Перми и городов-аналогов.

Для зарубежных аналогов характерна высокая доля пустующих земель, в том числе в прилегающих к центру районах: в частности, в границах Глазго такие территории составляют 8% городских земель (в основном, это «брошенные» и не рекультивируемые земли промышленности), почти 60% населения города проживает в пределах 500 метров от одной из таких территорий. Для Перми и российских аналогов характерна высокая доля земель, занятых промышленными предприятиями, многие из которых также занимают привлекательные в инвестиционном и планировочном отношении территории города. Значительная часть земель таких предприятий также не используется, либо используется неэффективно. Это связано как с историческими причинами (отсутствие у крупных предприятий стимулов к эффективному использованию земельных участков в условиях плановой экономики), так и с особенностями переходного периода (незавершенность процессов приватизации земли под приватизированными предприятиями, отсутствие у региональных и местных властей достаточных стимулов, побуждающих предприятия к передислокации либо к отказу от неэффективно используемых земельных участков и их частей).

#### 4. ГОРОДСКОЕ ХОЗЯЙСТВО И ИНФРАСТРУКТУРА

Для Перми и городов-аналогов характерно исторически сложившееся расселение вблизи крупных промышленных предприятий, что определяют высокую долю пеших перемещений, связанных с трудовой деятельностью. Для рабочей силы, не проживающей вблизи крупных промышленных предприятий, необходимы массовые пассажирские перевозки, что обуславливает высокий уровень развития общественного транспорта. Эти особенности (высокая доля передвижений общественным транспортом и пеших передвижений при низкой доле поездок на личном автотранспорте) обладают высокой инерционностью и сохраняются при переходе к этапу структурной трансформации экономики. В контексте мировой тенденции «возрождения» общественного транспорта в крупных городах города-аналоги используют отмеченную особенность как свое конкурентное преимущество.

В частности, в Глазго 16% передвижений, связанных с работой, совершается пешком, а 70% населения регулярно пользуются автобусом для трудовых и внетрудовых перемещений по городам Европы (один из самых высоких показателей). В то же время, менее 50% поездок в городе совершается на личном транспорте (в среднем в городах Великобритании -80%, в среднем по европейским городам – около 60%). Определенные проблемы связаны с высоким износом подвижного состава и с постепенным увеличением количества личного автотранспорта, что требует принятия мер, ограничивающих его использование в черте города, что не всегда находит понимание у горожан.

Высокий уровень развития городского общественного транспорта активно используется в городской маркетинговой стратегии, учитывается при разработке проектов, софинансируемых из бюджетов других уровней (подробнее – см. Транспортную стратегию Глазго «Keep Glasgow Moving»)<sup>3</sup>.

Пермь, как и российские города-аналоги, также отличается достаточно высоким уровнем использования общественного транспорта и относительно низким – личного автотранспорта, при этом Пермь является лидером по данному соотношению.

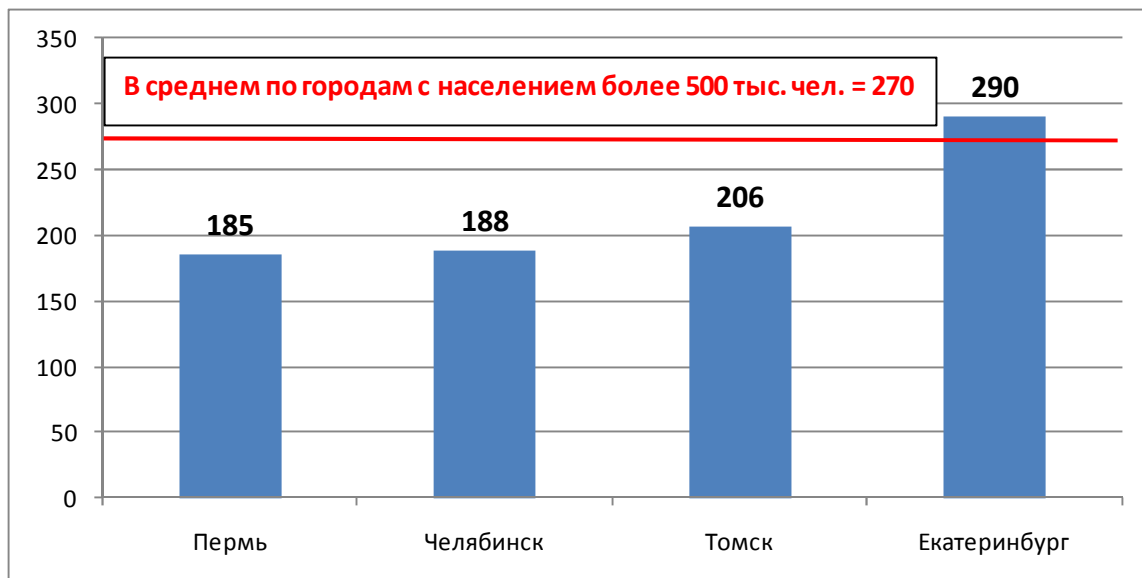


Рисунок 8. Количество легковых автомобилей на 1000 жителей, 2008



Рисунок 9. Количество поездок за месяц на общественном транспорте на 1 жителя города, 2008 г. (в среднем по городам-миллионникам – 23)

Города, находящиеся в менее благоприятных климатических условиях, как правило, обеспечивают более высокий уровень жилищных условий как элемент поддержания своей конкурентоспособности.

<sup>3</sup> Keeping Glasgow Moving: Glasgow’s Local Transport Strategy, 2007 – 2009

Российские города-аналоги (за исключением самой Перми), увеличивают уровень жилищной обеспеченности достаточно быстрыми темпами, хотя он все еще остается относительно невысоким. Для зарубежных городов-аналогов также характерны относительно низкая (по сравнению со средней по стране) доля частного жилищного фонда и относительно высокая доля социального и специализированного жилья. Особенности приватизации жилья в Российской Федерации и процессы передачи ведомственного жилья в муниципальную собственность обусловили противоположное соотношение частного и социального жилищного фонда.

В Глазго жилищная обеспеченность превосходит среднюю по Великобритании, и этот разрыв в последние десятилетия увеличивается: 456 жилых единиц на 1000 жителей против 407 в 1990 году и 494 жилые единицы против 430 в 2000 году (в большинстве зарубежных стран жилищная обеспеченность оценивается не в квадратных метрах, а в жилых единицах).

В крупных индустриальных центрах советской эпохи с высокой долей ведомственного жилья жилищные проблемы стояли особенно остро, в том числе, и в северных городах (финансирование ведомственной инфраструктуры по «остаточному принципу», высокая доля общежитий и т.п.). В последние годы темпы жилищного строительства в российских городах-аналогах значительно превышают среднероссийские (0,7 кв.метров на человека в Екатеринбурге и 0,8 – в Челябинске и Томске), Пермь существенно отстает на этом фоне, оставаясь на среднероссийском уровне – 0,45 кв.м на человека в год в 2008 г.. К настоящему времени среднероссийский уровень жилищной обеспеченности в городской местности превышен пока только в Челябинске (рис.10).

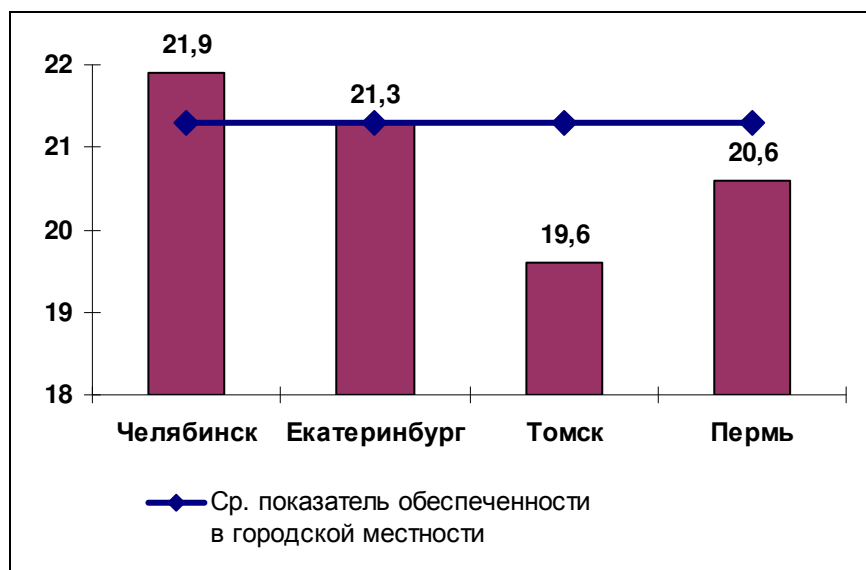


Рисунок 10. Жилищная обеспеченность в расчете на 1 человека, кв. м, 2007 г.

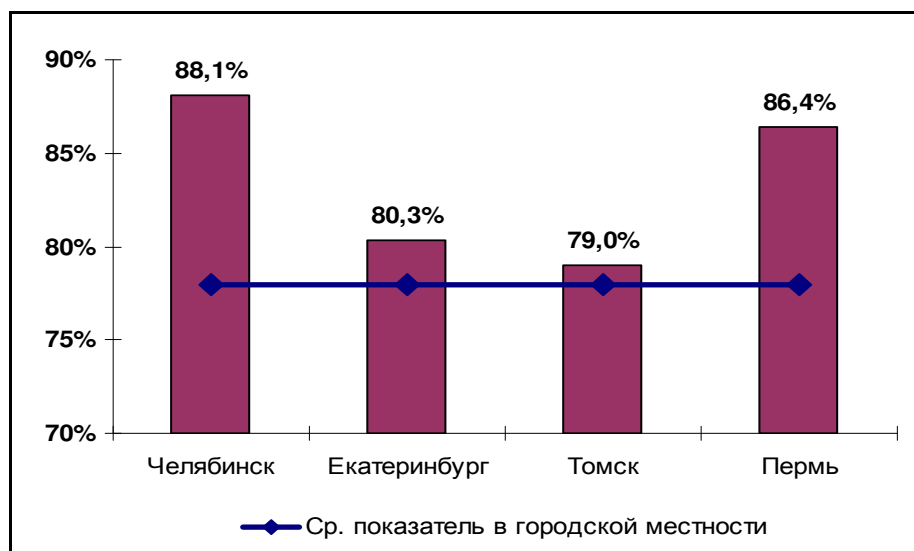


Рисунок 11. Доля частного жилищного фонда в общей площади жилищного фонда, 2007 г.

## 5. БЕЗОПАСНОСТЬ

Высокий уровень преступности является одной из наиболее острых проблем как для Перми, так и для городов-аналогов. Практически по всем параметрам уровень преступности в этих городах превосходит средненациональный уровень, нередко достигая максимальных значений.

Подобно тому, как Пермь имеет один из наиболее высоких уровней зарегистрированных преступлений в России, а показатели в других российских городах-аналогах также существенно превышают среднероссийские (рис.12), в Глазго этот показатель наиболее высок в Шотландии. Удельный уровень тяжких преступлений в Глазго в два с половиной раза превосходит средний уровень по Шотландии. В структуре преступности Глазго наибольшее беспокойство вызывает преступность, связанная с наркотиками (двукратный рост за последнее десятилетие), «пьяная» преступность (рост более чем на четверть за последние пять лет), а также молодежная преступность (170 криминальных группировок на территории города).

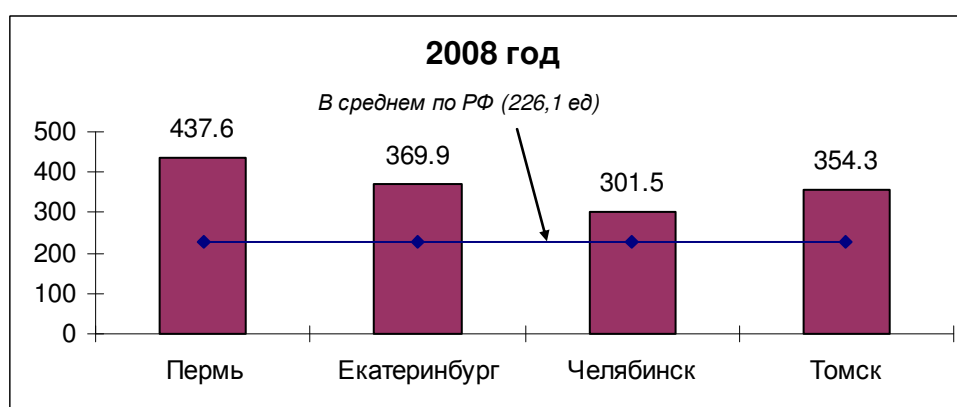


Рисунок 12. Уровень зарегистрированных преступлений на 10 тысяч населения 2008 гг. в крупных городах России

## ВЫВОДЫ

Анализ статистических и аналитических материалов по Перми и по городам, которые в настоящей записке рассматриваются в качестве условных городов-аналогов Перми (**Екатеринбург, Челябинск, Томск, Глазго**), а также некоторых других городов, имеющих некоторые схожие характеристики, позволил выявить следующие особенности их развития, которые представляется целесообразным учитывать (и при необходимости – продолжить мониторинг происходящих в этих городах процессов) при разработке стратегии развития Перми.

### **В развитии человеческого потенциала:**

1. Пермь, как и города-аналоги на этапе структурной трансформации (после длительного этапа индустриального развития) проходили период существенного и длительного сокращения численности населения. Однако это не является фактором непреодолимой силы и неопределенной продолжительности. При определенных предпосылках (повышение миграционной привлекательности города не только для жителей сопредельных территорий, но и других регионов) высока вероятность того, что на определенном этапе численность населения таких городов может стабилизироваться, а затем начаться небольшой рост.

2. Несмотря на неблагоприятные климатические условия проживания, Пермь, как и города-аналоги могут выступать в качестве центров притяжения миграционных потоков как с сопредельных территорий, так и из более отдаленных регионов. Миграционный приток способен обеспечить прирост численности населения при сохранении отрицательного естественного прироста. В городах-аналогах в числе прибывших мигрантов преобладают люди молодых возрастов, привлекаемые возможностями трудоустройства, а миграционный отток в значительной степени формируют лица пожилого возраста в случае обеспечения высокой жилищной мобильности.

3. Города данной группы, имеющие необходимые исторические предпосылки (университеты, научные центры, изначально ориентированные на потребности промышленности), способны поддерживать высокий уровень человеческого потенциала в части уровня образования населения и быть привлекательными в качестве центров получения высшего образования.

4. Унаследованное от индустриальной эпохи неудовлетворительное состояние здоровья населения является достаточно устойчивым феноменом, характерным как для Перми, так и для городов-аналогов, разрыв относительно средненациональных показателей преодолевается крайне медленно, по ряду позиций ухудшение положение может продолжаться также и в период экономической реструктуризации.

5. Для процессов социальной и экономической реструктуризации характерна неравномерность. Высока доля населения, не вовлеченного в процессы трансформации, на территории городов формируются зоны хронического отставания. Высокий в среднем уровень развития человеческого потенциала сочетается с высокой долей неквалифицированной (и с трудом поддающейся переквалификации) рабочей силы, в первую очередь, из числа «местных» жителей. Именно в этих социальных группах/ районах города концентрируются основные проблемы в сфере образования, здравоохранения, безопасности, занятости и пр. Предельный социально-приемлемый уровень дифференциации (сегрегации) выступает в роли ограничения возможных темпов социально-экономического развития.

**В экономическом развитии:**

1. Изменения структуры городской экономики и структуры занятости могут происходить достаточно быстро. Накопленный на этапе «сверхиндустриального» развития неудовлетворенный спрос на услуги способствует достаточно быстрому развитию третичного сектора, а высокий административный статус и экономический потенциал – к превращению этих новых отраслей в экспортные для города.

2. Города-аналоги на определенном этапе развития переходят от экономического спада и стагнации к достаточно высоким темпам экономического роста. Для зарубежных городов аналогов одним из факторов такого роста является относительно невысокая стоимость рабочей силы.

3. Исторически сложившиеся высокая доля крупных производств и невысокий уровень предпринимательской активности являются долговременными инерционными факторами и могут выступать в качестве ограничений.

4. В первые постсоветские годы экономика Перми, российских и восточноевропейских городов-аналогов прошли период структурного кризиса, однако траектории выхода из кризиса - различны. Для крупных городов, находящихся в фазе структурной трансформации, существует альтернатива развития по двум основным стратегическим направлениям: в сторону современных индустриальных центров – индустриальная модернизация и в сторону национальных центров услуг – постиндустриальное развитие.

5. Относительно низкий уровень официальной безработицы в зарубежных городах-аналогах, как правило, сочетается с высокой долей экономически неактивного населения. В Перми и российских городах-аналогах уровень официальной безработицы на порядок ниже, однако велика доля скрытой и структурной безработицы.

**В пространственном развитии:**

1. Если на этапе стагнации происходит размывание функций городского центра, то возобновление экономического роста в зарубежных городах-аналогах во многом связано с развитием центральных районов города. При этом в первую очередь в центр города возвращаются рабочие места и в меньшей степени – население.

2. Структура землепользования в Перми и городах-аналогах является достаточно консервативной, высока доля неэффективно используемых земель, в том числе, в центральных районах города. Высокие издержки, связанные с изменением такой структуры является одним из наиболее серьезных ограничений в развитии Перми и городов-аналогов.

**В развитии городского хозяйства и инфраструктуры:**

1. Для Перми и городов-аналогов характерно исторически сложившееся расселение вблизи крупных промышленных предприятий, что определяют высокую долю пеших перемещений, связанных с трудовой деятельностью. Для рабочей силы, не проживающей вблизи крупных промышленных предприятий, необходимы массовые пассажирские перевозки, что обуславливает высокий уровень развития общественного транспорта. Эти особенности (высокая доля передвижений общественным транспортом и пеших передвижений при низкой доле поездок на личном автотранспорте) обладают высокой инерционностью и сохраняются при переходе к этапу структурной трансформации экономики. В контексте мировой тенденции «возрождения» общественного транспорта в крупных городах, города-аналоги используют отмеченную особенность как свое конкурентное преимущество.

2. Города, находящиеся в менее благоприятных климатических условиях, как правило, обеспечивают более высокий уровень жилищных условий как элемент поддержания своей конкурентоспособности. Российские города-аналоги (за исключением самой Перми), увеличивают уровень жилищной обеспеченности достаточно быстрыми темпами, однако уровень жилищной обеспеченности остается относительно невысоким. Для зарубежных городов-аналогов также характерны относительно низкая (по сравнению со средней по стране) доля частного жилищного фонда и относительно высокая доля социального и специализированного жилья. Особенности приватизации жилья в Российской Федерации и процессы передачи ведомственного жилья в муниципальную собственность обусловили противоположное соотношение частного и социального жилищного фонда.

**В сфере безопасности:**

1. Высокий уровень преступности является одной из наиболее острых проблем как для Перми, так и для городов-аналогов. Практически по всем параметрам уровень преступности в этих городах превосходит средний национальный уровень, нередко достигая максимальных значений.

В заключение, необходимо отметить, что выводы настоящей аналитической записки представляют собой некоторые экспертно выявленные общие особенности развития города Перми и некоторых городов-аналогов, которые, по нашему мнению, целесообразно принять во внимание при разработке стратегии Перми. Аргументация выводов не претендует на доказательство наличия выявленных особенностей у всех рассматриваемых городов-аналогов и неизбежность их повторения в развитии города Перми.

## ПРИЛОЖЕНИЯ

### ПРИЛОЖЕНИЕ 1

#### **КРАТКАЯ ХАРАКТЕРИСТИКА ТИПОЛОГИИ ГОРОДОВ СТРАН ЕВРОПЕЙСКОГО СОЮЗА И НЕКОТОРЫХ ЗАРУБЕЖНЫХ ГОРОДОВ, СХОДНЫХ С ПЕРМЬЮ ПО ТИПУ СОЦИАЛЬНО-ЭКОНОМИЧЕСКОГО РАЗВИТИЯ**

Типология городов стран Европейского Союза разработана Европейской комиссией с целью оптимизации межгородских сравнений в рамках анализа результатов «городского аудита» (Urban Audit)<sup>4</sup> – оценки качества жизни в городах на основе регулярного мониторинга.

Типология «городского аудита» базируется на количественно и качественно (экспертно) оцениваемых характеристиках численности населения, структуры экономики, экономической активности и конкурентоспособности городов. Конкурентоспособность, в свою очередь, оценивается исходя из инновационной активности, качества человеческих ресурсов, развитости предпринимательства и интенсивности связей.

Всего типология насчитывает 3 типа и 12 подтипов. Их краткая характеристика представлена в Приложении 2, а основные социально-экономические индикаторы в разрезе подтипов – в Приложении 4. Пермь в этой типологии, очевидно, попадает в тип специализированных полюсов. К этому же типу тяготеют и практически все российские города с населением свыше 600 тыс. чел., кроме Москвы, Санкт-Петербурга и Владивостока, включая все потенциальные города-аналоги Перми.

Внутри типа специализированных полюсов Пермь тяготеет к подтипу полюсов трансформации. Это промышленный город, постепенно перестраивающий экономическую структуру, но еще не достигший уровня развития третичного сектора, необходимого для выхода на уровень подтипа современных сервисных центров.

Таким образом, европейские города-аналоги Перми надо искать среди городов стран ЕС, причисляемых к типу специализированных полюсов, подтипу полюсов трансформации. Полный список данных городов приведен в Приложении 3.

В этой логике *международные узлы* имеют сильные позиции по всем составляющим конкурентоспособности, что в сочетании с их большими размерами делает их мировыми экономическими лидерами, местами размещения головных-офисов ТНК и международных неправительственных организаций, медиа-центрами и крупнейшими транспортными узлами. *Специализированные полюса* отличаются от них преимущественной концентрацией (существующей или потенциальной) на каком-либо одном виде активности в международном масштабе, хотя в масштабах своих государств вполне полифункциональны. Наконец, *региональные полюса* безоговорочно лидируют в своих регионах, играют

---

<sup>4</sup> State of European Cities Report: Adding Value to the European Urban Audit / European Commission, May 2007.

Городской аудит охватывает 258 городов из 27 стран-членов ЕС и проводится на основе т.н. «индикаторов городского развития», рассчитываемых на основе 300 с небольшим первичных статистических показателей.

важную узловую роль на государственном уровне, но в международном контексте малозначимы и не обладают потенциалом для усиления этой значимости.

Города-аналоги Перми, очевидно, следует искать среди городов, принадлежащих к типу специализированных полюсов. Внутри типа специализированных полюсов Пермь тяготеет к подтипу полюсов трансформации. Это промышленный город, постепенно перестраивающий экономическую структуру, но еще не достигший уровня развития третичного сектора, необходимого для выхода на уровень подтипа современных индустриальных центров.

Базой для формирования списка европейских городов-аналогов Перми послужили, таким образом, города стран ЕС, причисляемые к типу специализированных полюсов, подтипу полюсов трансформации. Полный список данных городов приведен в Приложении 3.

Из данного списка был выбран ряд городов-аналогов на основе следующих критериев:

- сопоставимая численность населения (не менее 500 тыс. чел.);
- значимая историческая роль в региональном и национальном развитии;
- социалистическое или по меньшей мере «профсоюзное» прошлое;
- утрата лидирующих позиций в послевоенный период;
- наличие полезного управленческого опыта.

Таким образом, сформировался следующий набор городов:

- **Лейпциг;**
- **Ливерпуль;**
- **Глазго.**

**Лейпциг** находится на территории Восточной Германии. В годы после Первой Мировой войны окружающий его регион был известен как «центрально-германская промышленная зона». Затем, уже в ГДР за регионом закрепилось название «химического треугольника» (Лейпциг-Галле-Вольфен), поскольку здесь были расположены наиболее современные химические предприятия страны. После воссоединения Германии регион был объявлен зоной экологической катастрофы. Однако химические заводы окончательно не умерли и частично были модернизированы за счет западногерманских инвестиций. Вся агломерация переживает активные трансформационные процессы и является одной из крупнейших экспериментальных площадок городского развития в Европе.

Основная идея структурной трансформации Лейпцига была в одновременном закрытии старых убыточных предприятий и институтов и насыщении города новыми инфраструктурными объектами, позволяющими развернуть городскую экономику от производства к сервису. Это позволяло создать новые рабочие места. На переходный период предполагалось обеспечить население всевозможными пособиями и программами переобучения. Фактически был выбран стандартный для Германии подход, целью которого было сделать города в Восточной Германии похожими на города Западной, не только в культурно-средовом отношении, но и в экономическом. В реновацию Лейпцига были вложены огромные средства, были построены обширные офисные площади, логистические центры, реконструирован вокзал и аэропорт, открыто множество супермаркетов и магазинов глобальных торговых сетей, населению были выданы льготные кредиты для строительства собственных домов в пригородах, в целом стимулировалась субурбанизация.

## АНАЛИТИЧЕСКИЙ ЭТАП РАЗРАБОТКИ СТРАТЕГИИ РАЗВИТИЯ ГОРОДА ПЕРМИ ДО 2030 ГОДА

Несмотря на все эти беспрецедентные меры и вложения, «заряженное ружье не выстрелило», а точнее выстрелило слишком слабо по сравнению с мощным инвестиционным зарядом. Население «не поверило» в перспективы Лейпцига и массово уезжало, миграции компенсировали чуть менее половины оттока собственного населения. Вновь отстроенные современные офисные площади пустовали, торговые комплексы терпели убытки, знаменитая Лейпцигская ярмарка не сводила концы с концами и работала лишь благодаря постоянной поддержке правительства. 2006 год стал первым годом, когда ярмарка свела баланс своей деятельности с нулевым результатом.

Гораздо более эффективными оказались инвестиции в городскую среду, реконструкцию старого довоенного жилого фонда, местный университет, институты и культурную жизнь города (Лейпциг стал центром неформальной культуры, в частности движения неоготов). Мобилизация символического и культурного капиталов города способствовала «возвратному» движению населения и процессам джентрификации городской среды. Лейпциг стал одним из первых примеров компактного города в Германии, прекрасно обеспеченного социальной инфраструктурой и общественным транспортом, позволяющим обходиться без повседневного использования автомобиля и обеспечивающего высокое качество жизни.

**Ливерпуль и Глазго** долгое время они были символами Империи, индустриальной революции и глобальными городами, с огромными международными связями и товарооборотом. Череда кризисов, крах мировой системы империализма и формирование новых центров влияния привели к коллапсу их экономической системы. Попытки индустриальной модернизации, предпринятые в 1950-60-е гг., дали краткосрочный эффект, производственная деятельность была быстро свернута в силу высокой стоимости рабочей силы, и процессы деиндустриализации приобрели обвальный характер. Только со второй половины 1980-х годов города изменили стратегии своего развития, ориентируясь на накопленный символический и культурный капитал.

**Ливерпуль** находился в еще более тяжелой ситуации, чем Лейпциг, поскольку британское правительство не осыпала его субсидиями и инвестициями как в случае Восточной Германии. Во второй половине XX в. процессы деиндустриализации британской экономики, переориентации мировых рынков и деколонизации привели к тому, что город пережил тяжелый упадок, потеряв половину своих жителей, что сопровождалось резким обеднением населения, особенно рабочего класса. Еще в середине 1990-х годов уровень зарегистрированной безработицы составлял здесь 18,9-20%.

Переход к постиндустриальным видам деятельности стимулировал рост занятости населения, хотя в ней высокую долю составляет неформальная и временная занятость. Основная ставка в городском управлении была сделана на частно-муниципальное партнерство и вовлечение возможно большего числа участников из среды местного мелкого и среднего бизнеса в городские проекты, нежели на традиционные процедуры городского планирования. Хотя в этих городах процессы развития и обновления идут параллельно с процессами упадка и деградации, общий тренд свидетельствует о том, что городской кризис пройден, и новые стимулы развития найдены. Политика джентрификации городских центров в Ливерпуле сопровождалась и мерами регионального характера, попытками вдохнуть новую жизнь в субурбанизированную периферию городов.

Другой пример трансформации дает история **Глазго**. В начале XX века Глазго был вторым после Лондона городом Британской Империи с миллионным населением, и он пережил наиболее длительный период экономической и демографической депрессии с 1930 вплоть до середины 1980-х годов, потеряв половину своего населения и став символом бедности и отсталости. В первые годы после Второй мировой войны была предпринята попытка изменить ситуацию, государство реализовало проект строительства субсидированного социального жилья на окраинах города и в городах-спутниках Глазго, куда была переселена значительная часть населения городских трущоб. В пригород переместилась и значительная часть рабочих мест, что привело к еще большему обезлюдению и деградации города. В дальнейшем население центрального города прогрессивно сокращалось, а пригорода (Большой Глазго) и метрополитенского ареала – росло.

Очередная попытка вдохнуть новую жизнь в город была связана с рекламной кампанией «Glasgow's miles better», которая стартовала в 1983 году и была ориентирована на привлечение туристов и фирм, ищущих место для размещения своих офисов. Сегодня эта кампания считается **первым примером успешного применения политики ребрендинга города**. До этой кампании Глазго обладало репутацией города работяг, погрязших в пьянстве и преступности. Кампания, проведенная под столь неопределенным лозунгом, вызвала любопытство и заставила обратить внимание на культурное наследие и символический капитал города. Активно подчеркивался образ Глазго как самого зеленого города Европы, с наибольшей долей парков и садов, приходящихся на душу населения. Одновременно в 1983 году в городе была открыта галерея искусств (Burrell Collection) и в 1985 году Шотландский выставочный и конференц-центр. В 1988 проведен Фестиваль Садов, в 1990 – город получил титул Культурной столицы Европы, примерно с этого времени активизируются процессы джентрификации городского центра. Самым крупным городским проектом стала реконструкция 20 км. набережной р. Клайд, затронувшая ее оба берега и реконструкция исторического квартала Merchant City. В 1994 основывается Кельтский Фестиваль, в 1996 – Фестиваль West-End и открывается галерея современного искусства, в 1999 году город объявляется Столицей Европейской архитектуры и дизайна, и прочее.

**В основном тексте аналитической записки в качестве города-аналога рассматривается Глазго.** Лейпциг и Ливерпуль не соответствуют критерию географического положения, однако мы сочли возможным привести их краткую характеристику в настоящем приложении. Кроме того, в особо оговоренных случаях, закономерности развития Лейпцига будут проанализированы в основном тексте данной аналитической записки.

ПРИЛОЖЕНИЕ 2

**ТИПОЛОГИЯ ГОРОДОВ СТРАН ЕВРОПЕЙСКОГО СОЮЗА**

ТИП/ПОДТИП	ОПИСАНИЕ
<b>Международные узлы (International hubs)</b>	<b>Международные центры общеевропейского или глобального значения</b>
– «Узлы знаний» (knowledge hubs)	– Ключевые «игроки» в глобальной экономике, значение которых выходит за рамки своих стран
– Устоявшиеся столицы (established capitals)	– Города, чётко позиционируемые на верхних этажах иерархии городов своих стран, с диверсифицированной экономической базой и высоким уровнем благосостояния
– Новые столицы (re-invented capitals)	– Лидеры экономической активности стран – новых членов ЕС
<b>Специализированные полюса (Specialized poles)</b>	<b>Города, потенциально способные играть важную роль на международной арене хотя бы в отдельных аспектах экономики</b>
– Национальные центры услуг (national service hubs)	– Города, играющие ключевую роль в иерархии городов своих стран за счет концентрации ключевых национальных функций и отдельных столичных функций в секторе услуг
– Центры структурной трансформации (transformation poles)	– В прошлом индустриальные центры, претерпевающие структурную перестройку экономики с развитием новых секторов
– «Ворота» (gateways)	– Крупные порты, принимающие мощные международные товаро- и пассажиропотоки
– Современные индустриальные центры (modern industrial centres)	– Центры международной экономической активности, характеризующиеся высоким инновационным потенциалом
– Исследовательские центры (research centres)	– Научно-исследовательские и образовательные центры, интегрированные в международные сети
– Туристические центры (visitor centres)	– Города с мощным сектором услуг, ориентированным на обслуживание внутренних и международных туристических потоков
<b>Региональные полюса (Regional poles)</b>	<b>Бывшие, текущие или потенциальные центры региональных экономик</b>
– Деиндустриализированные города (de-industrialized cities)	– Бывшие индустриальные центры, переживающие упадок или рецессию
– Центры региональных рынков (regional market centres)	– Региональные центры коммерческих услуг, включая сектора торговли, общественного питания и гостиничного бизнеса
– Региональные центры общественных услуг (regional public service centres)	– Региональные центры услуг в секторах управления, образования и здравоохранения
– Города-спутники (satellite towns)	– Небольшие города, выполняющие определенные функции в рамках разделения труда внутри городских агломераций

### Приложение 3

#### **ЕВРОПЕЙСКИЕ ГОРОДА, ФОРМИРУЮЩИЕ ПОДТИП ЦЕНТРОВ СТРУКТУРНОЙ ТРАНСФОРМАЦИИ**

- ❖ Плевен (Болгария);
- ❖ Пльзень (Чехия);
- ❖ Бохум, Бремен, Дортмунд, Дрезден, Эссен, Лейпциг, Мёнхенгладбах, Мюльхайм (Германия);
- ❖ Кан, Лилль, Мец, Нанси, Нант, Сент-Этьен (Франция);
- ❖ Турин (Италия);
- ❖ Каунас (Литва);
- ❖ Энсхеде, Херлен (Нидерланды);
- ❖ Порту (Португалия);
- ❖ Жешув (Польша);
- ❖ Тыргу-Муреш (Румыния);
- ❖ Мальмё (Швеция);
- ❖ Марибор (Словения);
- ❖ Белфаст, Бирмингем, Кардифф, Глазго, Лидс, Ливерпуль, Манчестер, Ньюкасл-апон-Тайн (Великобритания).

ПРИЛОЖЕНИЕ 4

ОСНОВНЫЕ СОЦИАЛЬНО-ЭКОНОМИЧЕСКИЕ ИНДИКАТОРЫ В РАЗРЕЗЕ ПОДТИПОВ

ИНДИКАТОРЫ	ТИПЫ ГОРОДОВ																С Р Е Д Н Е Е	
	«Узлы знаний»	Устоявшиеся столицы	Новые столицы	Национальные узлы услуг	Полюса трансформации	в том числе			«Ворота»	Современные индустриальные центры	Исследовательские центры	Туристические центры	Деиндустриализованные города	Центры региональных рынков	Региональные центры общественных услуг	Города-спутники		
						Среднее	Глазго	Лейпциг										Ливерпуль
Изменение численности населения в «городе-ядре» в 1996-2001 гг., среднегодовое, %	0,3	-0,3	-0,7	0,0	<b>-0,3</b>	-0,7	-0,7	-0,8	-0,3	0,1	0,5	0,3	-0,6	0,4	0,1	0,7	<b>0,0</b>	
Изменение численности населения в БУЗ <sup>5</sup> в 1996-2001 гг., среднегодовое, %	0,6	5,2	-0,4	0,1	<b>0,7</b>	-0,4	-0,2	-0,5	-0,2	0,1	0,5	0,5	-0,5	0,0	-0,1	0,6	<b>0,3</b>	
Доля постоянно проживающего населения в возрасте от 65 лет и старше, 2001, %	15,9	17,8	15,3	14,7	<b>15,9</b>	15,7	18,7	15,3	17,2	15,2	16,2	16,6	12,8	14,0	12,9	14,6	<b>15,1</b>	

<sup>5</sup> БУЗ – Большая урбанизированная зона (LUZ – Larger Urban Zone).

АНАЛИТИЧЕСКИЙ ЭТАП РАЗРАБОТКИ СТРАТЕГИИ РАЗВИТИЯ ГОРОДА ПЕРМИ ДО 2030 ГОДА

Доля постоянно проживающего населения в возрасте от 0 до 14 лет, 2001, %	14,6	13,5	14,0	15,0	<b>16,1</b>	18,4	10,9	18,7	15,3	14,9	14,3	15,0	16,7	15,7	17,7	18,9	<b>15,5</b>
Миграционный прирост населения за последние два года, %	11,8	10,8	2,3	8,9	<b>10,7</b>	-	-	-	6,4	7,5	14,7	6,9	3,1	7,3	10,5	4,2	<b>8,1</b>
Рост ВВП в 1996-2001, среднегодовой, %	4,2	3,5	7,4	3,5	<b>3,2</b>	-3,0	0,1	2,9	3,7	3,7	2,9	3,7	0,6	3,4	3,4	4,0	<b>3,4</b>
Среднегодовой рост ВВП в 1996-2001, отклонение от среднего по стране, пр. пункты	0,6	0,3	3,3	-0,1	<b>0,1</b>	-0,4	-2,1	-0,5	0,7	-0,2	0,0	0,3	-2,6	-0,5	-0,3	0,5	<b>-0,1</b>
ВВП на душу населения в 2001, индекс, среднее по стране = 100	138,2	130,8	169,3	102,2	<b>94,8</b>	97	75	72	98,6	109,3	107,8	94,1	78,5	86,8	81,0	96,2	<b>100,7</b>
Доля работающего населения от всего трудоспособного населения в возрасте от 15 до 64 лет, 2001	68	60	63	60	<b>60</b>	56	58	54	54	59	62	55	52	54	57	71	<b>58</b>
Уровень занятости населения: индекс, среднее по стране = 100	102	98	108	95	<b>92</b>	78	88	75	94	94	96	94	86	91	90	101	<b>93</b>
Уровень безработицы в 2001	6,5	11,9	9,0	9,3	<b>10,1</b>	10,8	17,4	11,1	14,3	10,0	7,6	12,6	17,1	13,6	13,4	5,5	<b>11,5</b>

АНАЛИТИЧЕСКИЙ ЭТАП РАЗРАБОТКИ СТРАТЕГИИ РАЗВИТИЯ ГОРОДА ПЕРМИ ДО 2030 ГОДА

Доля занятости в производстве, в т.ч. в строительстве, 2001, %	16,6	16,8	24,6	21,6	<b>22,5</b>	16,2	19,2	13,5	24,1	30,5	22,5	21,4	32,8	27,1	18,7	26,2	<b>24,3</b>
Доля занятости в сфере услуг, 2001, %	81,7	81,6	70,5	76,2	<b>76,2</b>	83,4	80,4	86,2	74,4	68,4	76,6	77,1	65,9	71,7	79,3	72,7	<b>74,0</b>
Доля занятости в транспорте и связи, 2001, %	7,7	11,4	9,2	7,1	<b>7,2</b>	7,3	6,7	7,8	10,6	6,5	6,0	7,4	7,4	7,1	6,6	6,4	<b>7,4</b>
Доля занятости в торговле, гостиничном и ресторанном бизнесе, 2001, %	18,5	18,3	18,8	17,7	<b>18,8</b>	20,2	16,8	19,5	20,9	18,2	18,6	26,2	18,8	19,8	17,3	23,7	<b>19,5</b>
Доля занятости в сфере финансов и бизнесе, 2001, %	28,2	21,6	15,8	17,2	<b>17,6</b>	21,6	24,5	17,8	17,4	14,6	19,0	15,0	10,7	16,0	12,6	13,5	<b>16,4</b>
Доля занятости в сфере муниципального управления, здравоохранения, образования и пр. услуг, 2001, %	27,3	30,3	26,8	34,2	<b>32,6</b>	34,4	32,3	41,1	25,4	29,0	33,0	28,6	29,0	28,8	42,7	29,2	<b>30,7</b>
Количество студентов, получающих высшее образование (уровень ISCED 5-6) на 1000 человек, 2001	72	115	102	115	<b>92</b>	94	67	90	61	115	180	74	91	123	67	47	<b>101</b>

АНАЛИТИЧЕСКИЙ ЭТАП РАЗРАБОТКИ СТРАТЕГИИ РАЗВИТИЯ ГОРОДА ПЕРМИ ДО 2030 ГОДА

Доля населения с высшим образованием (уровни ISCED 5-6) в численности населения в возрасте 24 года и выше, 2001, %	28,2	26,9	31,0	27,3	<b>22,1</b>	26,3	32,3	17,1	18,1	21,8	30,9	20,4	17,0	21,5	22,6	15,5	<b>22,9</b>
Лица, занимающиеся инд. трудовой деятельностью – доля от всего работающего населения, 2001, %	10,9	12,1	10,3	9,6	<b>8,7</b>	6,8	10,5	7,9	19,5	11,3	12,4	20,2	13,1	18,5	11,3	12,3	<b>13,3</b>
Индекс мультимодальной доступности, индекс ESPON = 100	141	137	110	104	<b>111</b>	99	124	111	100	89	107	90	80	73	73	118	<b>94</b>

